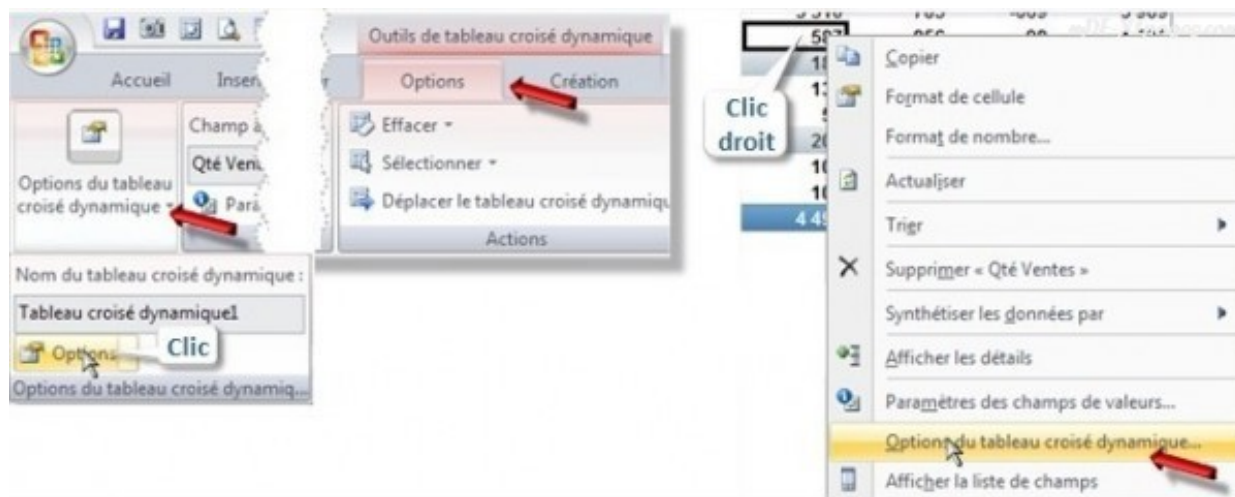


[TCD - Les Options d'un Tableau Croisé Dynamique](#)

Catégorie : [Tableaux Croisés Dyn.](#)

Publié par Mth le 30-12-2012

Les options d'un TCD sont accessibles via le ruban dans Onglet Options puis sur la gauche "Options du tableau croisé dynamique" cliquer sur Options, ou par le menu contextuel par clic droit puis menu Options du tableau croisé dynamique

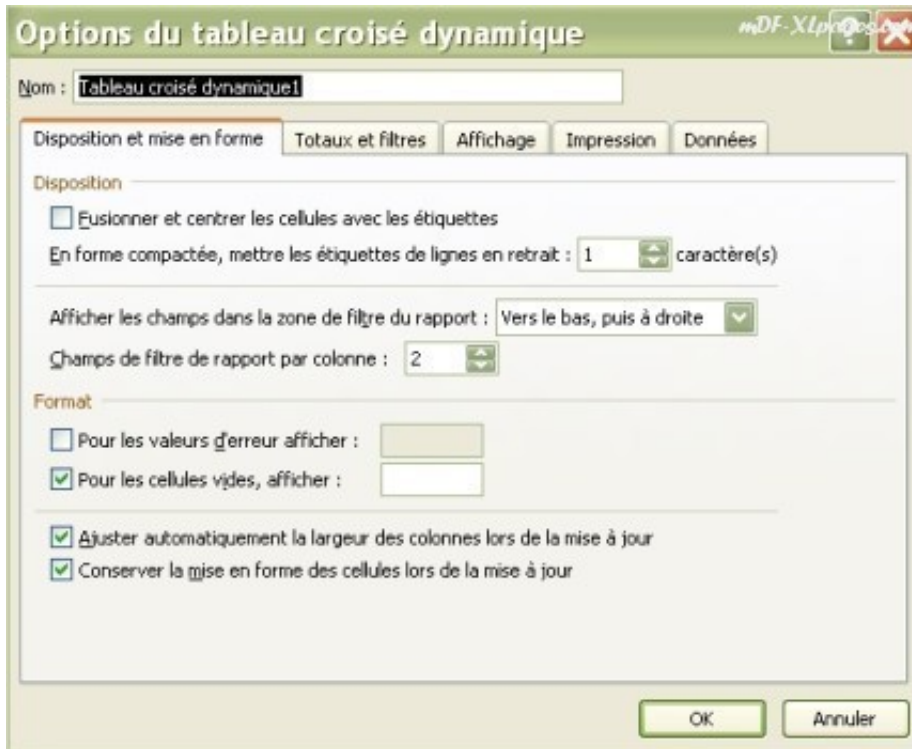


Ce tutoriel illustre les nombreuses options des TCD:

- Disposition et mise en forme
- Totaux et Filtres
- Affichage
- Impression
- Données

Nom: Le nom du TCD est indiqué sur la première ligne (ici Tableau croisé dynamique1), il peut-être modifié à cet endroit.

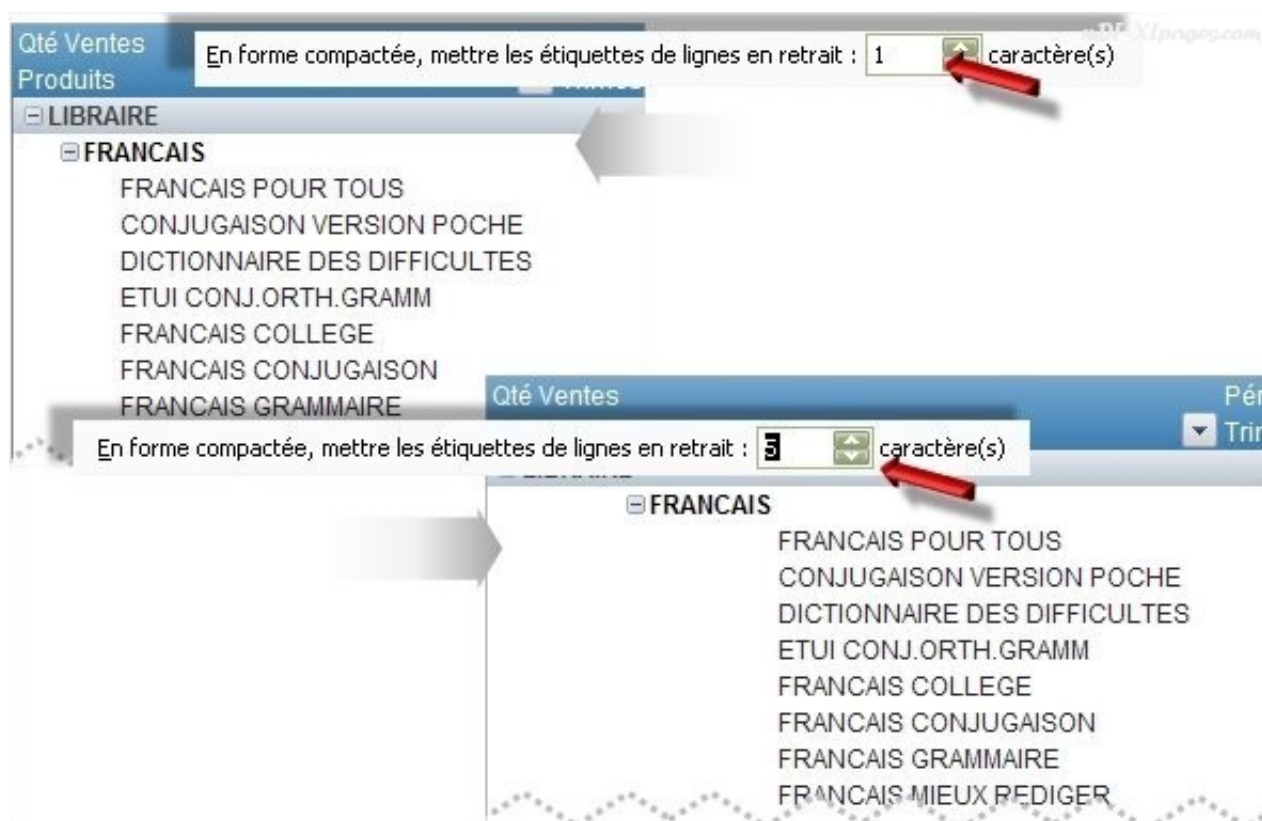
Onglet Disposition et Mise en Forme



La case "fusionner et centrer les cellules avec les étiquettes" est surtout utilisée pour les TCD en mode plan pour jouer sur la mise en forme des étiquettes:



On peut également jouer sur le retrait plus ou moins prononcé des libellés pour les TCD en forme compactée:



Il est également possible de mettre en forme le filtre du rapport afin d'afficher plus ou moins de champs en colonne (comme abordé dans la [FAQ](#))

Vers le bas, puis à droite affiche les champs dans la zone de filtre du rapport de haut en bas au fur et à mesure qu'ils sont ajoutés avant de passer à une autre colonne. À droite, puis vers le bas affiche les champs dans cette même zone de gauche à droite à mesure qu'ils sont ajoutés avant de passer à une autre ligne.

Le nombre de colonne est à indiquer sur la deuxième ligne:

Afficher les champs dans la zone de filtre du rapport : Vers le bas, puis à droite

Champs de filtre de rapport par colonne : 2

Délégué DUPONT  
TypeClient LIBRAIRES  
Departement 080

Ventes

Délégué DUPONT  
TypeClient LIBRAIRES  
Departement 080

Clients	Qt Aller	Qt Retour	Qt Solde
LIBRAIRIE BERTHELOT	70	0	70
LIBRAIRIE DU PONT DE PIERRE	192	1	191
LIBRAIRIE FORTUNY	942	5	937
LIBRAIRIE MATRIN FANCOIS	...	...	...

On peut modifier l'affichage des valeur d'erreur en cochant la case "Pour les valeurs d'erreur afficher" et en indiquant l'affichage désiré (ici zéro)

Qté Ventes	Périodes				
Produits	Trimestre1	Trimestre2	Trimestre3	Trimestre4	Total général
GRANDES SURFACES	#DIV/0!	#DIV/0!	#DIV/0!	#DIV/0!	#DIV/0!
FRANCAIS	#DIV/0!	#DIV/0!	#DIV/0!	#DIV/0!	#DIV/0!
FRANCAIS POUR TOUS	#DIV/0!	#DIV/0!	#DIV/0!	#DIV/0!	#DIV/0!
CONJUGAISON VERSION POCHE	35	43	577	-15	640
DICTIONNAIRE DES DIFFICULTES	18	14	...	...	32

Format

Pour les valeurs d'erreur afficher : [ ]

Format

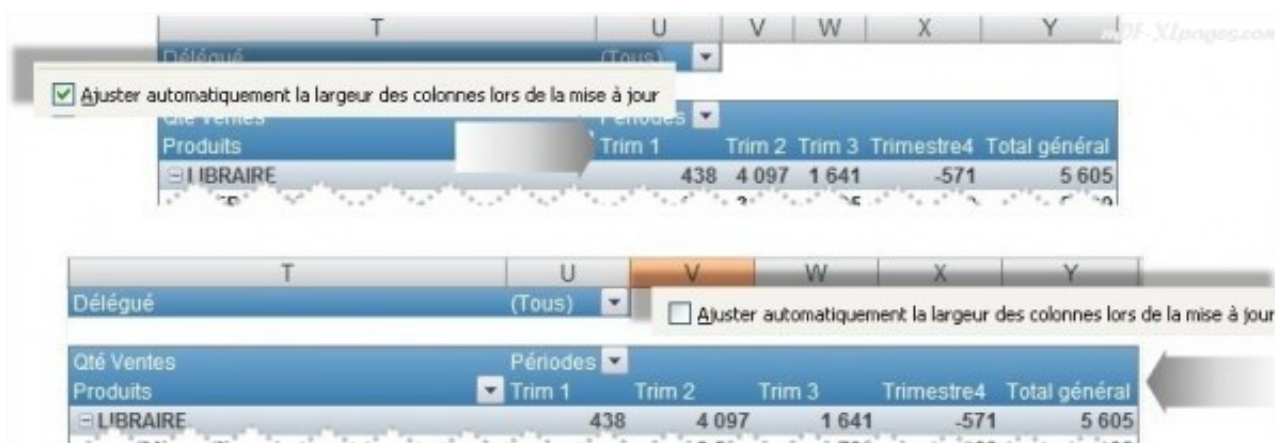
Pour les valeurs d'erreur afficher : 0

Dans le cas des cellules vides, il est possible d'afficher une valeur en cochant la case "Pour les cellules vides afficher", ici par exemple zéro:



Cette option permet de ne pas avoir de cellules vides dans la tableau. Une fois les cellules remplies par des zéros, il est bien sûr possible de ne pas les afficher comme expliqué dans la [FAQ: Masquer ou Afficher les valeurs zéro dans les feuilles](#)

Lorsque l'on a pris soin de mettre en forme son tableau, par exemple en harmonisant la taille des colonnes, rien de plus agaçant que de voir les largeurs de colonne se réajuster lors d'une actualisation. Il est possible de figer la taille des colonnes une fois pour toute en décochant la case "Ajuster automatiquement la largeur des colonnes lors de la mise à jour":



Lors de l'actualisation on peut souhaiter ou pas conserver la mise en forme des cellules, ici par exemple nous avons mis une cellule en orange, cette mise en forme est conservée après actualisation si la case est cochée, elle n'est pas conservée si la case est décochée:

Produits	Qt Ventes
LIBRAIRE	5 605
FRANCAIS	3 909
LANGUES	1 696
GRANDES SURFACES	2 747
FRANCAIS	2 233
LANGUES	514
MAGASINS SPECIALISES	1 871

## Onglet Totaux et Filtres

Options du tableau croisé dynamique

Nom : Tableau croisé dynamique1

Disposition et mise en forme | **Totaux et filtres** | Affichage | Impression | Données

Totaux généraux

- Afficher les totaux des lignes
- Afficher les totaux des colonnes

Filtres

- Calculer les sous-totaux des éléments des pages filtrés
- Autoriser plusieurs filtres par champ

Tri

- Utiliser des listes personnalisées lors du tri

Cocher ou décocher les cases du bloc "Totaux généraux" pour afficher ou masquer les totaux des lignes et des colonnes:

Totaux généraux

Afficher les totaux des lignes

Afficher les totaux des colonnes

Produits	Trimestre1	Trimestre2	Trimestre3	Trimestre4	Total général
LIBRAIRE	438	4 097	1 641	-571	5 605
FRANCAIS	283	3 510	785	-669	3 909
LANGUES	155	587	856	98	1 696
GRANDES SURFACES	95	187	2 613	-148	2 747
FRANCAIS	52	131	2 205	-155	2 233
LANGUES	43	56	408	7	514
MAGASINS SPECIALISES	322	209	1 087	253	1 871
FRANCAIS	172	106	596	125	999
LANGUES	150	103	491	128	872
<b>Total général</b>	<b>855</b>	<b>4 493</b>	<b>5 341</b>	<b>-466</b>	<b>10 223</b>

Afficher les totaux des lignes

Afficher les totaux des colonnes

La case à cocher "Calculer les sous-totaux des éléments des pages filtrées" est disponible pour les sources de données OLAP

Filtres

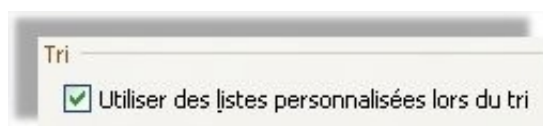
Calculer les sous-totaux des éléments des pages filtrés

Cocher ou décocher la case Autoriser plusieurs filtres par champs:

Autoriser plusieurs filtres par champ

Comme expliqué à la fin du tutoriel [Les Filtres: Textes Dates ou Valeurs](#), il est nécessaire de cocher cette case afin de pouvoir utiliser plusieurs types de filtre simultanément (par exemple filtrer les libellés d'étiquettes tout en faisant un palmarès des 15 meilleures ventes)

Il est possible d'utiliser des listes personnalisées lors du tri en cochant cette case:



Microsoft conseille de désactiver cette case afin d'obtenir de meilleures performances lorsque vous trieux de grandes quantités de données.

## Onglet Affichage



Cocher ou décocher la case "Afficher les boutons Développer/Réduire" produit ce résultat:



Produits	Quantité
<b>GRANDES SURFACES</b>	
<b>FRANCAIS</b>	
FRANCAIS COLLEGE	4
FRANCAIS CONJUGAISON	10
ORTHOGRAPHE VERSION POCHE	
<b>LANGUES</b>	<b>10</b>
<b>LIBRAIRE</b>	<b>35</b>
<b>FRANCAIS</b>	<b>22</b>
DICTIO	
FRANC	
FRANCAIS	24
<b>FRANCAIS</b>	<b>14</b>
FRANCAIS COLLEGE	4
FRANCAIS CONJUGAISON	10
ORTHOGRAPHE VERSION POCHE	
<b>LANGUES</b>	<b>10</b>
<b>LIBRAIRE</b>	<b>35</b>
<b>FRANCAIS</b>	<b>22</b>
DICIONNAIRE DE DIFFICULTES	

Cocher la case "Afficher les info-bulles contextuelles" permet de visualiser les informations sur les différents éléments du tableau au survol de la souris:

Afficher les info-bulles contextuelles  
 Afficher les propriétés dans les info-bulles

Qté Ventes	Périodes				Total général
Produits	Trimestre1	Trimestre2	Trimestre3	Trimestre4	
<b>GRANDES SURFACES</b>	24	17	245	-18	268
<b>FRANCAIS</b>	14	0	102	20	186
FRANCAIS COLLEGE	4				38
FRANCAIS CONJUGAISON	10				114
ORTHOGRAPHE VERSION POCHE					34
<b>LANGUES</b>					<b>82</b>
<b>LIBRAIRE</b>					<b>153</b>
<b>FRANCAIS</b>					<b>95</b>
DICIONNAIRE DES DIFFICULTES					11
FRANCAIS COLLEGE					11
FRANCAIS CONJUGAISON					41
FRANCAIS GRAMMAIRE	7	3	-1		11

**Filtres manuels**

LibArticle

**Filtres de valeurs (dans l'ordre)**

1. LibArticle : Haut 80 % par Qté Ventes

**Tri automatique**

TypeClient : du plus grand au plus petit par Qté Ventes

**Qté Ventes**

Valeur : 2

Ligne : LIBRAIRE - FRANCAIS - FRANCAIS COLLEGE

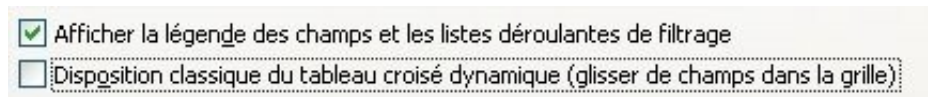
Colonne : Trimestre1

La case "Afficher les propriétés dans les info-bulles" est disponible pour les sources de données OLAP

Afficher ou Masquer la légende des champs et listes de filtrage affiche ou masque les libellés Etiquettes de lignes ou de colonnes (ici les libellés "Produits" et "Périodes") ainsi que les flèches permettant d'accéder aux menus de tri et de filtrage:



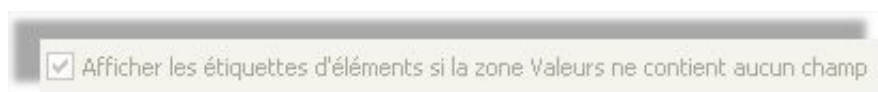
La case "Disposition classique du tableau croisé dynamique (glisser les champs dans la grille)" permet de faire glisser les champs directement dans le TCD comme expliqué dans la [FAQ "Déplacer ou modifier l'ordre des champs"](#):



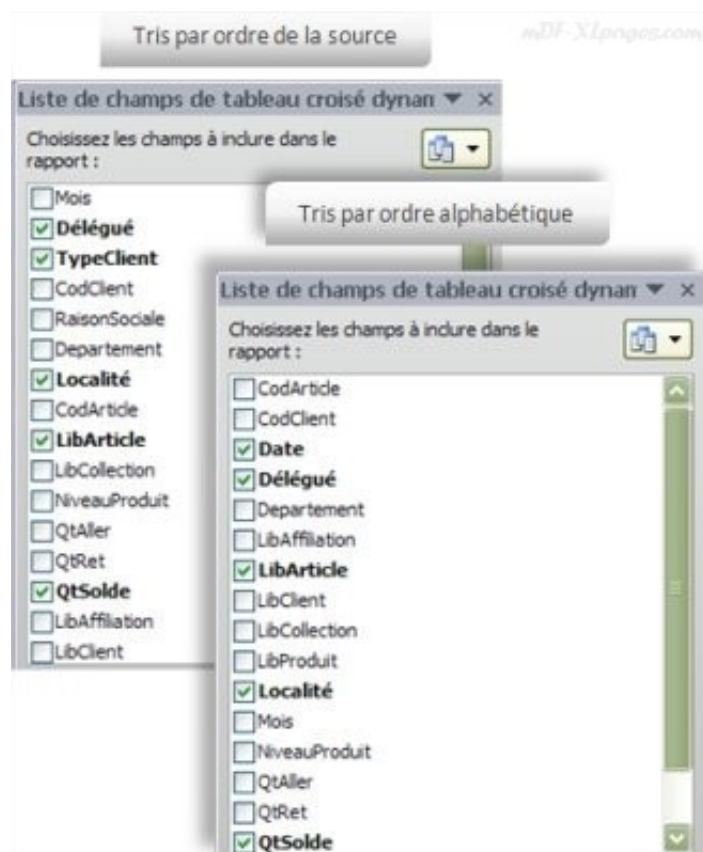
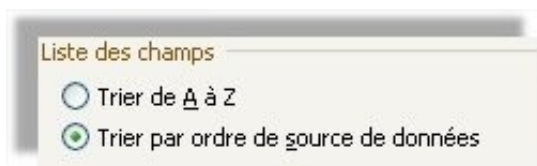
Les deux cases permettant d'Afficher les éléments sans donnée ne sont disponibles que pour les sources de données OLAP:



La case Afficher les étiquettes d'éléments si la zone valeurs ne contient aucun champ n'est disponible que pour les tableaux créés dans les versions antérieures à Excel 2007



Les deux dernières cases à cocher permettent de trier la liste des champs soit par ordre alphabétique de A à Z soit dans l'ordre de la source de données



Onglet Impression



Cocher ou décocher la case "Imprimer les boutons Développer/Réduite lorsqu'ils sont dans un tableau croisé dynamique" en fonction du résultat désiré à l'impression:



Dans le cas d'un tableau disposé en mode tabulaire ou en mode plan, la case à cocher "Définir les titres d'impression" est indisponible. Cocher la case "Répéter les étiquettes de lignes sur chaque page imprimée" facilite la lecture des grands tableaux:

Répéter les étiquettes de lignes sur chaque page imprimée

Impression première page:

Type Client	Lib Collection	Lib Article	Date	Trimestre1
LIBRAIRE				438
	FRANCAIS			283
		FRANCAIS POUR TOUS		60
		CONJUGAISON VERSION POCHE		74
		DICTIONNAIRE DES DIFFICULTES		
		ETUI CONJ.ORTH.GRAMM		23
		FRANCAIS COLLEGE		64
		FRANCAIS CONJUGAISON		67
		FRANCAIS GRAMMAIRE		15
		FRANCAIS MIEUX REDIGER		68
		FRANCAIS ORTHOGRAPHE		2
		FRANCAIS PRATIQUE		
		ORTHOGRAPHE VERSION POCHE		30
	LANGUES			155
		ALLEMAND LA GRAMMAIRE		5
		ALLEMAND LE VOCABULAIRE		2
		ALLEMAND LES VERBES		5
		ALLEMAND POUR TOUS		
		ANGLAIS EXERCICES		4

Impression page suivante:

LIBRAIRE	LANGUES	ITALIEN LES VERBES	9
		ITALIEN VOCABULAIRE	2
		L ANGLAIS POUR TOUS	5
		LAT IN LA GRAMMAIRE	4
		PORTUGAIS LES VERBES	9
		GRANDES SURFACES	95
		FRANCAIS	52
		FRANCAIS POUR TOUS	16

Dans le cas d'un tableau présenté sous forme compactée la case à cocher "Répéter les étiquettes de lignes sur chaque page imprimée" ne sert à rien, il convient de cocher la case "Définir les titres d'impression" pour que les intitulés soient bien visibles lors du changement de page:

Impression page 2:

Définir les titres d'impression

ITALIEN LES VERBES	9	20
ITALIEN VOCABULAIRE	2	9
L ANGLAIS POUR TOUS	5	51
LAT IN LA GRAMMAIRE	4	11
PORTUGAIS LES VERBES	9	3
GRANDES SURFACES	95	187
FRANCAIS	52	131

Définir les titres d'impression

Oùé Ventés	Périodes		
	Trimestre1	Trimestre2	Trimestre3
Produits			
ITALIEN LES VERBES	9	20	
ITALIEN VOCABULAIRE	2	9	
L ANGLAIS POUR TOUS	5	51	
LAT IN LA GRAMMAIRE	4	11	
PORTUGAIS LES VERBES	9	3	

Onglet Données



Cocher la case "Enregistrer les données sources avec le fichier" enregistre les données mises en cache utilisées pour créer le tableau croisé dynamique avec le fichier.

En cas de gros fichier cela peut augmenter le temps d'enregistrement du classeur et augmenter sa taille car plus d'informations sont enregistrées.

Si la case n'est pas cochée le tableau croisé dynamique est statique à la réouverture du fichier, il faut l'actualiser avant de pouvoir le manipuler, ce qui va recréer une copie des données mises en cache

Par défaut cette case est cochée.

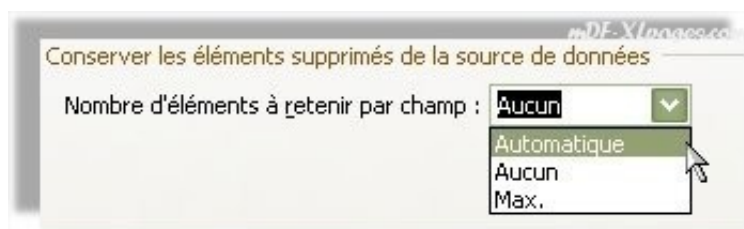
La case à cocher "Activer l'affichage des détails" est cochée par défaut, ce qui permet lorsque l'on double clique sur une valeur du TCD de créer un nouvel onglet contenant le détail de la source de données correspondant à la valeur qui a été sélectionnée (voir le tutoriel [Comment reconstituer une base à partir d'un TCD](#))

Si cette case n'est pas cochée l'affichage des détails est bloqué, en cas de double clic Excel affiche cette fenêtre d'alerte:



La case "Actualiser les données lors de l'ouverture du fichier" permet si elle est cochée d'actualiser automatiquement le TCD à chaque ouverture du fichier (elle est décochée par défaut)

Dans la rubrique Conserver les éléments supprimés de la source de données il est possible de préciser dans la liste déroulante si le Nombre d'éléments à retenir par champ est Automatique, Aucun, ou Maximum.



Ceci indique le nombre d'éléments pour chaque champ qu'Excel met en cache avec le classeur.

Automatique: Le nombre par défaut des éléments uniques pour chaque champ.

Aucun: Aucun élément unique par champ.

Max.: Le nombre maximal d'éléments uniques pour chaque champ. (maximum = jusqu'à 1 048 576 éléments possibles! )

Cette option est extrêmement pratique si l'on souhaite éliminer les anciennes étiquettes ne figurant plus dans la source de données, voir dans la FAQ : [\[TCD\] Etiquettes persistantes](#).